

# 英語論文作成法 I 図書館ガイダンス

## 文献の探し方: 文献を探すためのツール紹介

### 0. はじめに <資料についての基礎知識>

2011

#### 1. 出版形態の種類

- ① **図書**—1人または複数の著者により書かれ全体で体系的知識を得る点に重点をおく。
- ② **雑誌・新聞**—定期的に継続して発行され、異なる著者による多数の独立した記事や論文を載せ、テーマ性や速報性をもつ。  
\*論文の参考文献に利用する雑誌は学術雑誌が主

#### 2. 情報を記録する媒体の種類

- ① 印刷物—従来のもの
- ② 電子資料 (コンピュータを必要とするメディア)

### 1. 文献の探し方

テーマにそった文献を網羅的に集めるには、文献検索用 [オンライン・データベース](#) や、冊子(本)の文献目録(書誌)などを利用する。

#### 日本語の文献

- 1) [CiNii](#) ←オンライン検索(学外からも利用可能)

一般雑誌や学術雑誌に載った論文を検索できる。

<範囲>収録の分野は人文社会から自然科学まで全般。

雑誌記事索引(国立国会図書館 1948-)、紀要(一部本文)、学会誌 など

- 2) 『[英米文学研究文献要覧](#)』 ←冊子体 (Bib930.3-Gai)

図書および図書の一部に収録されている研究文献、雑誌・紀要に収録されている文献を検索できる。収録の分野は英米文学の研究文献。<範囲>1945-2009

#### 英語の文献

- 1) [ProQuest Central](#) ←オンライン検索(学内からのみ)

雑誌の論文・新聞の記事の検索など(抄録11000誌、うち約8000誌は全文まで閲覧可能)。

<範囲>収録の分野は人文社会から自然科学まで全般、収録年はタイトルごとに異なる。

- 2) [MLA International Bibliography of Books and Articles on the Modern Languages and Literatures](#)

図書や学術雑誌に載った論文を検索できる。収録の分野は言語学、文学。

<範囲> 1969-2008

←冊子体(2階索引台別置)

1926-

←オンライン検索(学内からのみ2ユーザ)

- 3) [Opposing Viewpoints in Context](#) ←オンライン検索(学内からのみ1ユーザ)

現代社会の問題について、賛否両方の立場から議論や考察材料を集めた英語資料のデータベース。

問題を解説するレファレンス資料や関連する一次資料、新聞記事・雑誌論文などを収録している。

- 4) [Film Indexes Online](#) ←オンライン検索(学内からのみ)

世界の映画作品の情報や、1972年以降の世界の主要な映画・テレビ関連の、学術・一般雑誌の論文情報を収録している。(一部の論文は本文閲覧可能)

- 5) [Books in Print](#) ←オンライン検索(学内からのみ1ユーザ) <範囲>現在の出版状況

ある主題(著者)についてどんな図書(本)が出版されているか検索できる。

### 2. 図書・雑誌のさがし方

上記の方法で調べた文献が載っている雑誌や図書が、実際にどこにあるか探す。

- [OPAC=蔵書検索](#) 日本女子大学内(研究室・西生田含む)の所蔵

<注意> 外国人著者名は原綴りで入力 雑誌は巻号まで確認

- [NACSIS Webcat](#) 国立情報学研究所編 全国の大学図書館等総合目録所在情報

<注意> 本学の所蔵(日女大)が表示されない場合がある

- [各大学の図書館 OPAC](#), [国立国会図書館 OPAC \(NDL OPAC\)](#) など

<注意> 他の大学図書館へは紹介状が必要

### 3. 文献の利用と著作権法

引用 : 出典を明らかにすることが最低限のルール(MLAスタイル、Chicagoスタイル等)

コピー : 著作物の半分以上、雑誌の最新号は不可、図書館の複写機は図書館資料のみ

### 4. 文献の管理方法

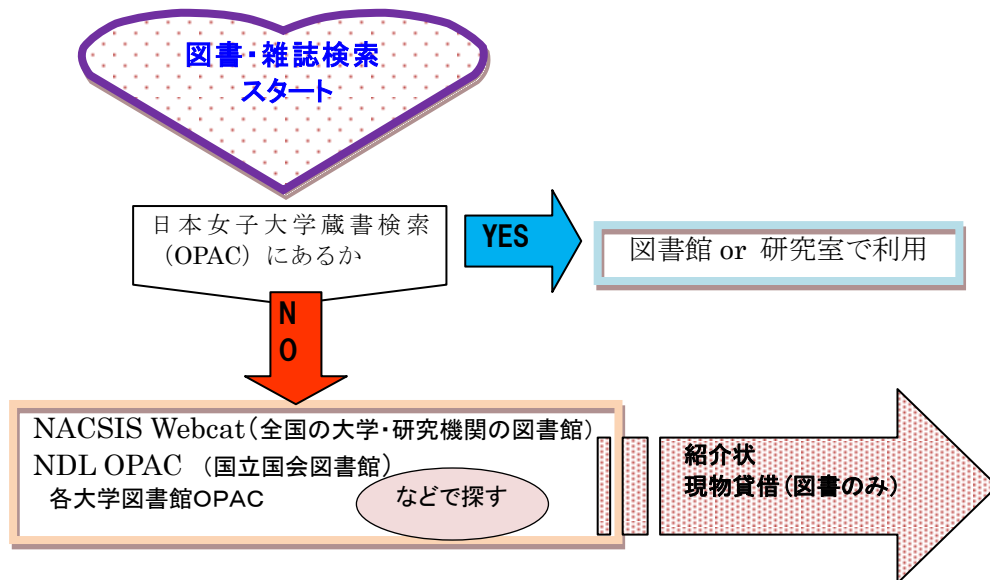
文献管理システム [RefWorks](#) の利用

\* 「ホームページ>文献をさがす>[テーマ別にさがす](#)」なども参考にしてください

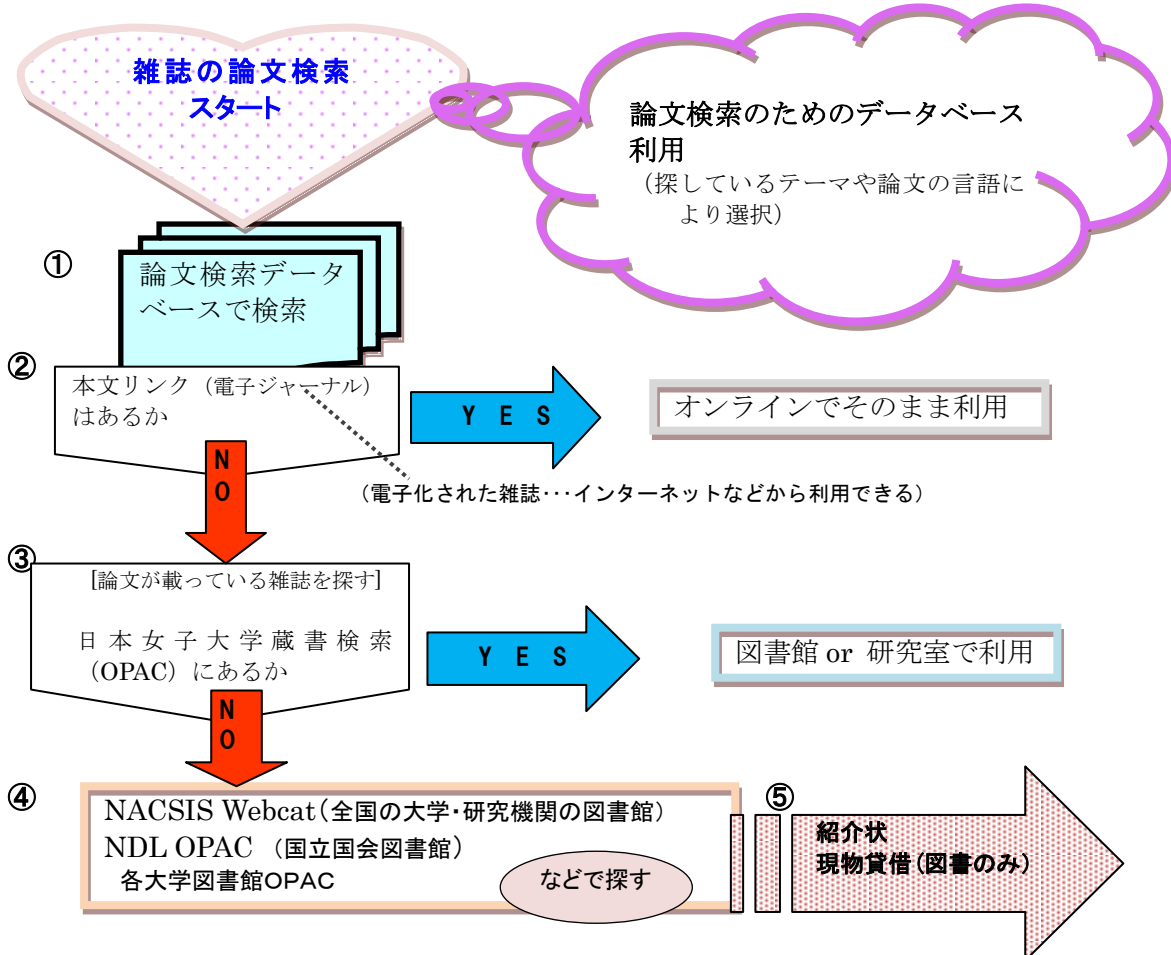
◇文献のさがしかた — おおまかな流れ

★ **A 図書・雑誌の探し方** と **B 雑誌論文の探し方** とは異なる。

**A. 図書・雑誌の探し方** — コンピュータ目録(OPAC)を使う



**B. 雑誌の中の論文の探し方** — 論文検索用のデータベースを使う



## B. 雑誌の中の論文の探し方 (検索例)

☆論文検索データベース [\(CiNii\)](#) を使っての検索例と論文の入手のしかたを説明します。

### ①論文検索データベースで検索

[検索語] イギリス 児童文学

### (論文の記述の見方)

論題

論文の著者

収録誌(雑誌)名 巻号 ページ数 刊行年

[CiNii PDF - オープンアクセス](#) [RefWorks](#) [JWU Link](#) [日本女子大学OPAC](#)

### ②本文リンクはあるか

CiNii の場合は [CiNii PDF - オープンアクセス](#) [機関リポジトリ](#)

などのボタンが本文リンクボタンになります。ボタンをクリックするとそのまま論文が PDF で開いたり、本文が閲覧できるページにアクセスできます。本文はプリントアウトもダウンロードもできます。

### ③論文が載っている雑誌の所蔵を本学でさがす

本文リンクがなかった場合には、その論文が載っている雑誌が本学学内にあるかをさがします。**日本女子大学OPAC** のボタンをクリックして日本女子大学の蔵書検索を行います。

(日本女子大学 OPAC では**図書と雑誌の誌名**が検索できます。雑誌論文の題名(論題)では検索できませんので間違えないように注意してください。)

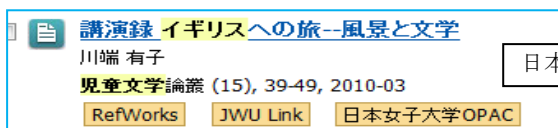
雑誌の所蔵があったら論文が載っている**巻号**があるかまで確認してください。(すべての号を所蔵しているとは限りません)。

さらに配置場所を確認してください。「図書館目白」ならば図書館内、研究室名があればその研究室で利用してください。図書館では図書や雑誌は請求記号順に配架されています。請求記号をメモして書架へ行ってください。「西生田図書館」と出たものは西生田図書館で利用するか、目白図書館に取り寄せて利用することができます。(雑誌は閲覧・複写の利用)



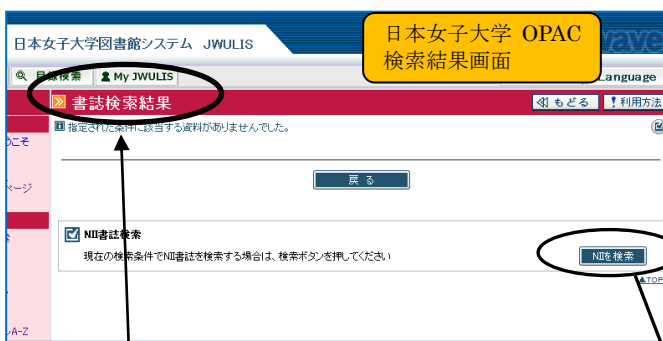
### ④日本女子大学に資料がない場合

日本女子大学に必要な資料がなかったら、他大学図書館をさがします。



日本女子大学図書館に所蔵がない雑誌論文の例

#### ○他大学所蔵の探しかたー(その1)



**日本女子大学OPAC** を検索して所蔵がないときは検索結果画面右側の **NII 検索** ボタンをクリックします。

すると **NACSIS Webcat**(全国の大学・研究機関の図書館の所蔵検索)が行われ、他の大学の所蔵が表示されます。論文が載っている巻号を所蔵している大学をさがしてください。

この2つの画面は似ているが、ここの表示の違いに注意!



他大学の所蔵

## ○他大学所蔵の探しかたー(その2)



日本女子大学 JWU Link

S·F·X SFX Services for this record

論文タイトル: 講演録 イギリスへの旅ー風景と文学  
出典: 児童文学論叢 [1341-6626] 川端 年:2010 号:15 頁:39-49

ホーム ページサービス

フルテキスト  
フルテキストへのリンクはありません。

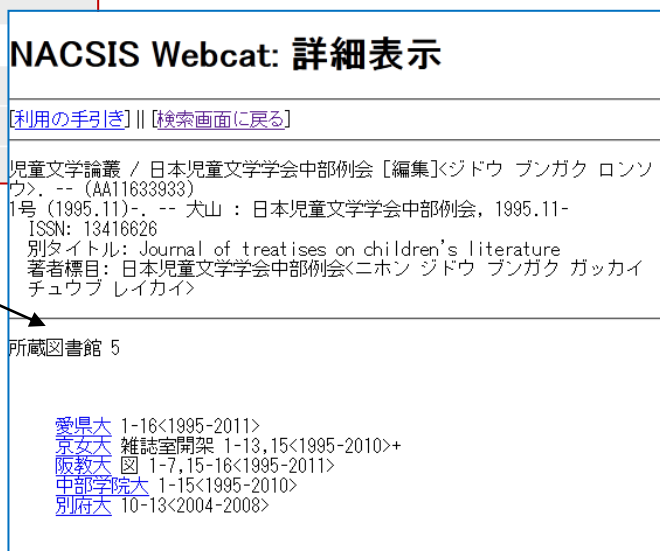
冊子体の所蔵を調べる

日本女子大学図書館(OPAC) で所蔵を確認 GO

**NACSIS Webcat** で所蔵を確認 GO

NDL-OPAC 一般資料検索 で所蔵を確認 GO

**JWU Link** ボタンをクリックすると別のウィンドウが開きます。その中の NACSIS Webcat をクリックすると、他大学の所蔵が検索できます。論文が載っている巻号を所蔵している大学をさがしてください。



NACSIS Webcat: 詳細表示

[利用の手引き] || [検索画面に戻る]

児童文学論叢 / 日本児童文学学会中部例会 [編集] <ジドウ プンガク ロンソウ>. -- (AA11633933)  
1号 (1995.11)-. -- 大山 : 日本児童文学学会中部例会, 1995.11-  
ISSN: 13416626  
別タイトル: Journal of treatises on children's literature  
著者標目: 日本児童文学学会中部例会<ニホン ジドウ プンガク ガッカイ チュウブ レイカイ>

所蔵図書館 5

愛宕大 1-16<1995-2011>  
京女大 雑誌室開架 1-13, 15<1995-2010>+  
阪教大 図 1-7, 15-16<1995-2011>  
中部学院大 1-15<1995-2010>  
別府大 10-13<2004-2008>

\* (その1)の検索結果画面では「NII 書誌詳細」、(その2)の画面では「NACSIS Webcat:詳細表示」となっており所蔵館の並び順も異なりますが、検索結果は同じです。

### ⑤他大学に所蔵があった場合の論文入手方法

- その大学に資料を閲覧に行くか(㊸)、その論文のコピーを取り寄せるか(㊹)、の方法があります。
- ㊸閲覧に行く場合は図書館が発行する「紹介状」が必要です。紹介状は図書館の参考係で発行します。すぐに発行できない場合がありますので余裕をもって来館してください。
- ㊹論文のコピーも図書館を通して相手館に依頼します。参考係で受付します。

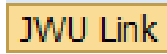
○㊸㊹いずれの場合も①の論文検索データベースで調べた論文の記述情報を持参してください。

## JWULink とは

< JWU Link > (リンクリゾルバ)…文献情報ナビゲーションシステム

○文献検索データベースの検索結果から、本文の入手への道筋を示してくれるシステム

JWU Linkにより、文献情報検索データベースの検索結果から論文を入手する手段が一覧表示される。



検索結果にある上記のアイコンをクリックすると新たな画面が開き、「フルテキスト」や「冊子体（紙媒体）の所蔵を調べる」などが一覧表示されます。フルテキストが利用できる場合は電子ジャーナル\*のフルテキストへリンクされ、日本女子大学図書館（OPAC）を選ぶとOPACで本学の所蔵が確認できます。またNACSIS Webcatからは他の図書館の所蔵が確認できます。

\*雑誌をデジタル(電子)化してコンピュータにより閲覧できるようにしたもの

## [JWU Link 利用例]

・文献検索データベース([MLA](#)の場合)を検索する。

MLA International Bibliography

Search : Standard

MARKED LIST | SEARCH HISTORY

You are in Standard Search.  
Change your search to: Standard Search | [Advanced Search](#) | [Directory of Periodicals](#)

Keyword(s):

Title Keyword(s):  [select from a list>>](#)

Subject - All:  [select from thesaurus>>](#)  
e.g. Kafka, Franz or realism or Paradise Lost

Author as Subject:  [select from thesaurus>>](#)

HOME PAGE | SEARCH | INFORMATION CENTRE | LITERATURE COLLECTIONS

MARKED LIST | SEARCH HISTORY | MODIFY SEARCH | NEW SEARCH

You searched for:  
Keyword(s): tourist or nature son  
Title Keyword(s): wordsworth

MLA International Bibliography found 3 entries, 9 hits.

Use the checkboxes to add/remove individual records from a Marked List. From the Marked List you can email, download, print or save your selection of records.

[Select all records on this page](#) | [Clear all records on this page](#)

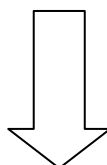
1 [Brigham, Linda: "Beautiful Conceptions and Tourist Kitsch: Wordsworth's 'Written with a Slate Pencil ...'"](#)  
Studies in Romanticism, (40:2), 2001 Summer, 199-214. (2001)

2 [Wright, Paul: "Vile Saxons and Ancient Britons: Wordsworth, the Ambivalent Welsh Tourist"](#)  
In (pp. 64-80) Hiscock, Andrew (ed. and introd.); Gramich, Katie (ed. and introd.); Jones-Davies, Clive (foreword); Garlick, Raymond (foreword) . *Dangerous Diversity: The Changing Faces of Wales*. Cardiff, Wales: U of Wales P, 1998. xx, 221 pp. (1998)

3 [Butler, James A. "Tourist or Native Son: Wordsworth's Homecomings of 1799-1800"](#)  
Nineteenth-Century Literature, (51:1), 1996 June, 1-15. (1996)



・検索結果一覧の論文のリンクボタンを押す





・JWULink のナビゲーション画面が開く。

本文があれば本文へリンク  
「JSTOR」に本文あり

日本女子大学 JWU Link

SFX Services for this record

Language: 日本語

論文タイトル: Tourist or native son: Wordsworth's homecomings of 1799-1800

出典: Nineteenth-century literature [0891-9356] 年:1996 巻:51 号:1 頁:1

フルテキスト

JSTOR Arts and Sciences 1 でフルテキストを見る

Year: 1996 Volume: 51 Issue: 1 Start Page: 1

Available from 1996 until 2005

冊子体の所蔵を調べる

日本女子大学図書館(OPAC) で所蔵を確認 GO

NACSIS Webcat で所蔵を確認 GO

Page Scan Summary Page Thumbnails

Your search term(s) occur 2 time(s) in this item. [View list of pages with search terms](#)

Tourist or Native Son: Wordsworth's Homecomings of 1799-1800

James A. Butler

Page 1 of 1-15

Tourist or Native Son: Wordsworth's Homecomings of 1799-1800

JAMES A. BUTLER

James Buzard notes in *The Boston Path*, the word "Tourist" is a late-eighteenth-century coinage, used at first as a neutral synonym for "traveller," especially for those touring particular areas such as the English Lake District. Wordsworth frequently uses "traveller" to mean what we might call a "tourist," but the latter word appears twice in his poetry, both times within a seven-month period from late 1799 to mid 1800, both times with negative connotations that as the nineteenth century progressed would become all but universal. Clearly, when the priest in Wordsworth's "The Brothers" opens the poem by requesting heavenly aid to save us from tourists or when the poet tides a work he left in manuscript as

OPAC (学内の所蔵検索)  
雑誌名を自動的に検索した結果 - 「所蔵あり」

web OPAC 日本女子大学図書館システム JWULIS

ホーム 目録検索 My JWULIS

メニュー

総合案内

- webOPACへようこそ
- 操作手引
- English
- カレンダー参照
- 図書館ホームページ

目録検索

- キーワード検索
- 簡易検索
- 詳細検索
- 雑誌検索リスト
- 分類検索
- 貸出ランキング
- 新着案内
- 指定図書
- 電子ジャーナルA-Z

My JWULIS

- 利用状況の確認
- ILL複写依頼
- マイフォルダ
- ブックマーク
- 検索履歴

書誌検索結果(外部データ連携)

リンク元から送信された文献情報は、以下の通りです

リンク元情報: mla

論文タイトル: Tourist or Native Son: Wordsworth's Homecomings of 1799-1800

著者名: James Butler

雑誌タイトル: Nineteenth-century literature

雑誌タイトル(簡略): NINET CENTURY LIT

ISSN: 08919356 CODEN: NINET

発行年: 1996 巻: 51 号: 1 ページ: 1-

ローカル書誌検索結果 1件 検索

雑誌情報 <SB00015367>

Nineteenth-century literature.

Vol. 41, no. 1 (June 1996). - University of California Press, 1986. <SB00015367>

一括所蔵一覧

1件の一括所蔵があります。 1件/1 - 1件を表示

No.	所蔵館	配置場所	配置場所2	請求記号	巻号	通し年月次	受入継続表示
0001	目白地区	英文	図書館目白	P11823.05 N	41(1)-65(3);	1986-2010	

NACSIS-Webcat (学外の所蔵検索) へ

NACSIS Webcat: 詳細表示

[\(利用の手引き\) | \[検索画面に戻る\]\(#\)](#)

Nineteenth-century literature. -- (AA10665377)

Vol. 41, no. 1 (June 1986). -- Berkeley, Calif. : University of California Press, 1986-

注記: Title from cover

ISSN: 08919356

別タイトル: Nineteenth century literature ; Ninet.-century lit ; Nineteenth-century literature

継続前誌: [Nineteenth-century fiction / University of California](#)

所蔵図書館 231

ICU 41-56<1996-2001>

法政大 41-62,63(1-3)<1986-2008>+

法政大 41-56<1986-2002>

フェリス 41-57,58(1-2,4),59-61,62(1-3)<1986-2007>

聖徳大 41-65<1986-2010>+

聖隷学院 42(4),43-50,51(1-3)<1988-1997>

聖隷大 48(2-4),49(1-4),50(1-3),51(1-4),52(1-4),53(1-4),54(1-4),55(1-4),56(1-4),57(1-2)<1993-2002>

聖泉大 41,42(1-3),43(1,4),44-64,65(1-3)<1986-2010>+

聖光院 41-65,66(1)<1986-2011>+

聖光院 41-65,66(1)<1986-2011>+

聖光院 41-65,66(1-2)<1986-2011>+

安田大 41-61,62(1-2,4),63-65,66(1)<1986-2011>+

杏天大 41-61,62(1-2,4),63-65,66(1)<1986-2011>+

杏天大 41-61,62(1-2,4),63-65,66(1)<1986-2011>+

杏天大 41-61,62(1-2,4),63-65,66(1)<1986-2011>+

一橋大 46(4),47-64,65(1-3)<1992-2010>+

cf. CiNii の [CiNii PDF-オープンアクセス](#) ・ [機関リポジトリ](#) は「JWU Link」フルテキストリンク、

[日本女子大学 OPAC](#) ボタンは「JWU Link」日本女子大学図書館(OPAC) リンク

と同様の機能をもつ。

# 日本女子大学図書館ホームページ

日本女子大学図書館 - Mozilla Firefox

http://www.lib.jwu.ac.jp/

WebOPAC キーワード検索

本学の所蔵 (図書館・研究室)

What's New

- 2010.5.24 西生田図書館正面入口の工事
- 2010.5.22 「データベース検索講習会」開催
- 2010.5.18 「資料検索講習会2010(全6回)」開催
- 2010.5.14 「資料の探し方講習会(蔵書検索)」開催
- 2010.4.12 協定利用対象館の追加について
- 2010.4.2 図書館(西生田)玄関ホール展覧場を振り返るーその1」開催中
- 2010.4.2 2010年4月より開館時間を延長
- 2010.3.25 図書館(目白)支那ホール展示
- 2010.3.17 トップページリニューアル
- 2010.3.5 図書館だよりNo.137(2010.03.0)
- 2009.10.21 学習院大学図書館と相互利用

オンライン・データベース

本学で利用可能なデータベース

オンライン・データベース

目: 目白キャンパス(図書館限定含む)から利用  
西: 西生田キャンパス(図書館限定含む)から利用  
外: 学外から利用可。

(文献・情報検索)

- CiNii
- ProQuest
- Oposing Viewpoint...
- MLA
- (電子ジャーナル)
- JSTOR
- (その他)
- Books in print
- RefWorks
- など

Welcome to Webcat - Microsoft Internet Explorer

http://webcat.nii.ac.jp/

NACSIS Webcat

総合目録データベースwww検索サービス

Webcatは、学術研究利用のために供するものであり、営利のための利用はできません。なお、Webcatで検索した資料について、図書館に利用を申し込む際には、各図書館で利用可能確認ください。

Webcatとは | 利用の手引き | 多言語表示

学外機関の所蔵検索

電子ジャーナル一覧 A-Z

電子ジャーナル一覧 A-Z

検索